

Vent d'autan et saveurs

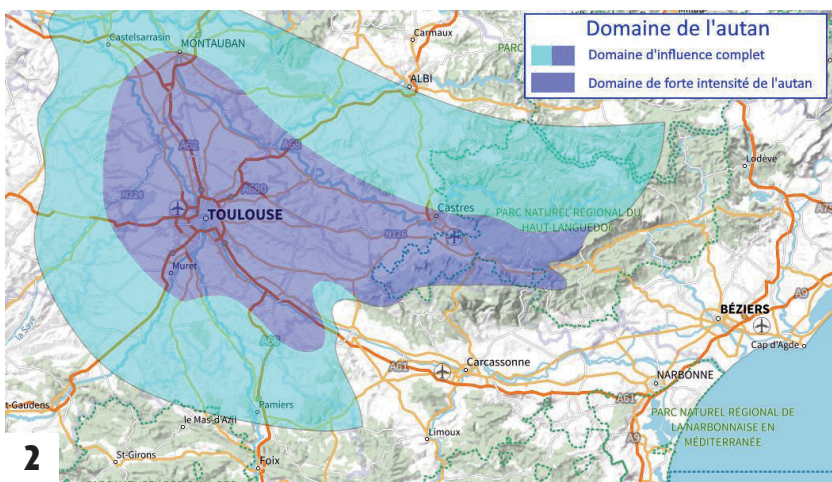
Joël Hoffman

Ce 17 décembre 2024, le ciel est clair et le vent souffle de l'est, nous sommes à Donneville dans le domaine de l'autan, à une quinzaine de kilomètres à l'est de Toulouse. Circonstances excellentes pour écouter la conférence de notre collègue Arnaud Mandement en préambule de notre repas de fin d'année. En effet, Arnaud nous a réservé une présentation intitulée « Contribution à la connaissance du vent d'autan » (photo 1) et dont le support est disponible sur la page Sud-ouest de notre site internet.

Grand saut dans le passé pour citer Pline : « plus nocif que le vent de Sud, plus collant parce qu'il est plus froid, les animaux qui le respirent auraient moins faim » - « On donne à ce vent le nom de vent d'Autan, **altanus**, parce qu'il souffle de la mer ». De nombreux géographes ou historiens se sont penchés sur ce phénomène remarquable par son intensité et ses effets sur les êtres vivants.

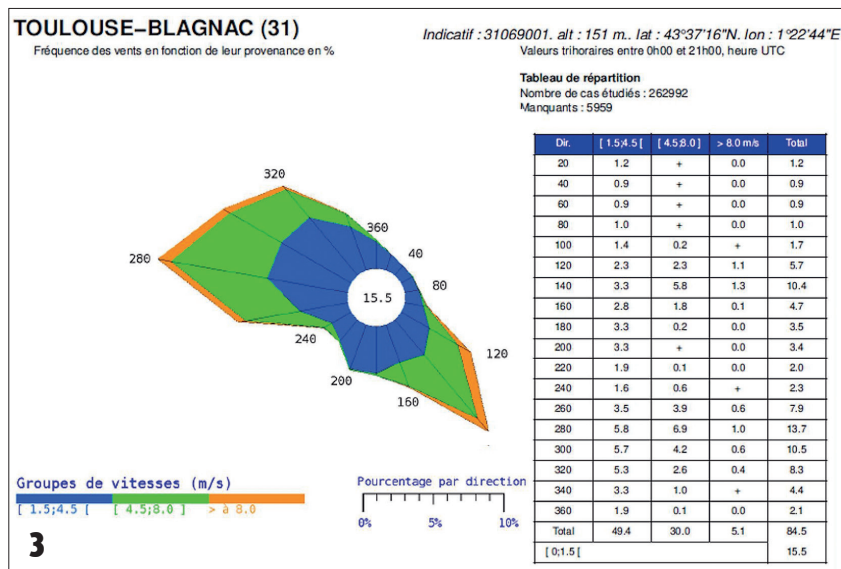
Il faut examiner l'orographie de la région pour trouver les origines de ce vent local. La barrière des Pyrénées au sud, celle de la Montagne Noire au centre et celle des monts de Lacaune au nord conduisent à ce phénomène d'accélération du vent sur les axes Carcassonne – Toulouse et vallée du Thoré – Castres (photo 2). Dans ces secteurs, ce vent particulièrement turbulent est confiné aux basses couches. On y observe chaque année des rafales à plus de 60 km/h pendant une soixantaine de jours en moyenne, jusqu'à une centaine de jours dans le secteur de Castres.

Il est observé principalement à l'automne et au printemps, mais il est suffisamment présent toute l'année pour produire des roses des vents très particulières dans son domaine d'influence, avec une excroissance prononcée en direction de l'est ou du sud-est (photo 3). Sa persistance pendant plusieurs jours peut impac-



1 : Arnaud Mandement débute sa présentation
2 : Contours approximatifs du domaine d'influence de l'autan (fond de carte IGN et contours inspirés d'une publication de l'ENAC)

ter fortement la vie humaine ou animale, ainsi que la végétation, soumise alors à une forte évapotranspiration. Cette dernière est causée par la forte ventilation, mais aussi par le caractère chaud et sec de l'air soufflé par l'autan.



Plusieurs situations météorologiques sont favorables à son apparition :

- Régime de nord-est sur la France, avec déviation du mistral vers le seuil de Naourouze (autan qualifié de « blanc », du fait du ciel totalement clair associé),
- Régime de sud-est dans le golfe du Lion,
- Régime de sud-ouest, avec une masse d'air en surface qui contourne les Pyrénées par l'est (autan qualifié de « noir », car associé à de nombreux nuages bas).

La prévision des épisodes de vent d'autan a pu s'affiner au fur et à mesure de l'augmentation des

résolutions horizontale et verticale des modèles de prévision numérique, notamment grâce au modèle Arome dont la résolution horizontale atteint aujourd'hui 1,3 km et qui comporte 33 niveaux entre la surface et 2 000 m.

La présentation d'Arnaud se conclut par la vision populaire occitane de l'autan à travers un grand nombre de proverbes, qui attestent du sens de l'observation des anciens et dont nous ne retiendrons qu'un petit échantillon :

► *Amn lo vent d'autan, cas pas menar las vacas als camps.*

Avec le vent d'autan, il ne faut pas mener les vaches aux champs.

► *Quand l'autan bufa, los fats d'Albi dansan.*

Quand l'autan souffle, les fous d'Albi dansent.

► Le vent d'autan mange la neige et en fabrique d'autre (en hiver, la neige fond pendant l'épisode d'autan, mais ce dernier précède parfois l'arrivée d'une nouvelle neige par l'ouest).

► L'autan del Dissabte arriva pas al Diluns.

L'autan du samedi n'arrive pas au lundi (la majorité des épisodes ne dépassent pas deux jours).

► *Lo primèr jorn d'autan, te cal pas anar a la pesca que los peïsses se trufarian de tu.*

Le jour d'autan, il ne faut pas aller à la pêche, car les poissons vont se moquer de toi.

Les participants ont adressé à Arnaud leurs chaleureux remerciements pour cette vision populaire et moderne de l'autan, avant de passer à la suite du programme : l'apéritif et le déjeuner (photo 4), avec une belle ambiance dans ce restaurant de « l'Enclos » pour clore les activités 2024 en région sud-ouest ! 🌈

3 : La rose du vent horaire à 10 m, moyennée sur 10 mn à Toulouse-Blagnac (source : Météo-France)

4 : Passage à la suite du programme, le déjeuner !

Crédits photos :

1, 2 et 4 : Joël Hoffman, 3 : Météo-France



4